

正本

檔 號：
保存年限：

新北市政府衛生局 函

地址：22006新北市板橋區英士路192-1號
承辦人：江佳穎
電話：(02)22577155 分機2353
傳真：(02)22536548
電子信箱：AQ5750@ntpc.gov.tw



24158

新北市三重區重新路5段646號8樓

受文者：新北市藥師公會

發文日期：中華民國106年3月8日
發文字號：新北衛食字第1060390616號
速別：普通件
密等及解密條件或保密期限：
附件：案內相關資料1份

主旨：檢送葛根、艾葉、決明子、苦杏仁及酸棗仁等中藥材鑑別圖鑑資料一份，請轉知所屬會員中藥材應標示正確品名，以保障民眾用藥安全，請查照。

說明：依據衛生福利部106年3月1日衛部中字第1061860279號函辦理。

正本：新北市藥師公會
副本：

局長 林奇宏

本案依分層負責規定授權業務主管決行

葛根

PUERARIAE RADIX

(正品：野葛、粉葛)

根及根莖類

●正品：野葛

【基原】

豆科Leguminosae植物野葛*Pueraria lobata* (Willd.) Ohwi之乾燥根。

【原植物形態】

藤本，長達10 m，全株被黃褐色長硬毛，塊根肥大，外皮灰黃色，內部粉質，三出複葉，小葉片菱狀卵形，長8~19 cm，寬4~18 cm，總狀花序腋生，花冠藍紫色或紫色。莢果線形。種子卵圓形，赤褐色，有光澤。花期4~8月，果期8~10月。

【原藥材性狀】

類圓形，長4~40 cm，直徑4~15 cm，表面類白色或淡棕色，具縱皺紋，質堅實。纖維性強，略具粉性。

【飲片性狀】

長方形之薄片或立方塊狀，長3~5 cm，寬2~4 cm，厚約0.2 cm，類白色或淡棕色，切面粗糙，富粉性，具纖維性，橫切面，可見由纖維所形成的同心環層。質輕而鬆，氣微，味淡。

●正品：粉葛

【基原】

豆科Leguminosae植物甘葛藤*Pueraria thomsonii* Benth.之乾燥根。

【原植物形態】

藤本，根肥大，莖枝生褐色短毛並雜有側生的長硬毛，三出複葉，小葉片菱狀卵形至寬卵形，有時3裂，長9~21 cm，寬8~18 cm，先端短漸尖，基部圓形，總狀花序腋生。莢果長橢圓形。種子腎形或圓形。花期6~9月，果期8~10月。

【原藥材性狀】

圓柱形或類紡錘形，長12~15 cm，直徑4~8 cm，除去外皮的表面黃白色或淡黃色，纖維性弱，有的呈綿毛狀，富粉性。

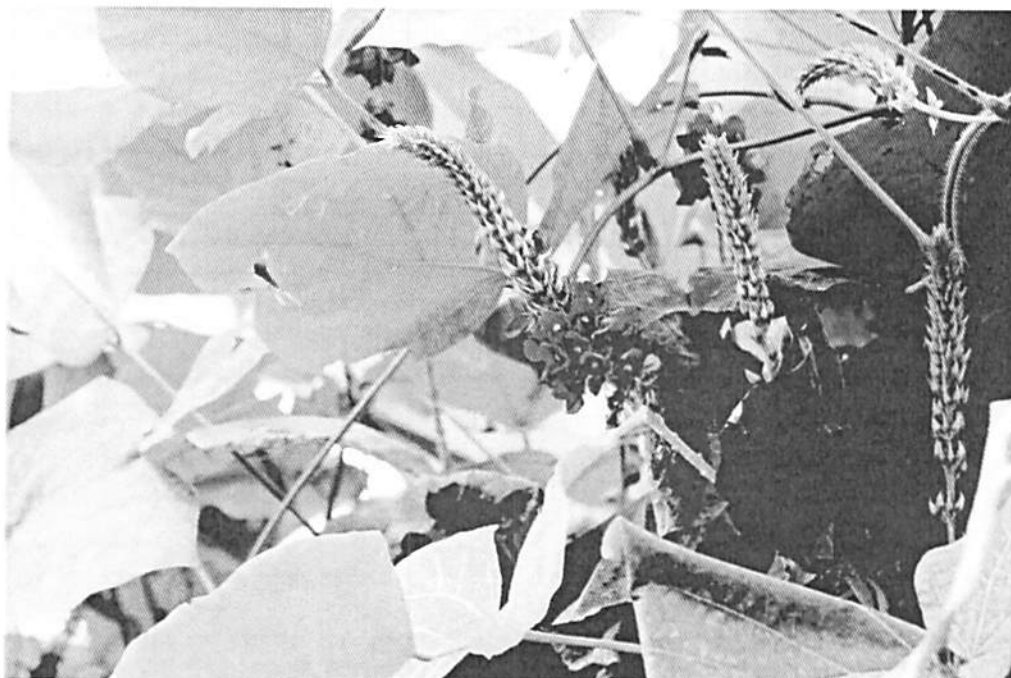
【飲片性狀】

長方形之薄片或立方塊狀。外表皮黃白色或淡棕色，切面黃白色，纖維性弱，富粉性。氣微，味微甜。

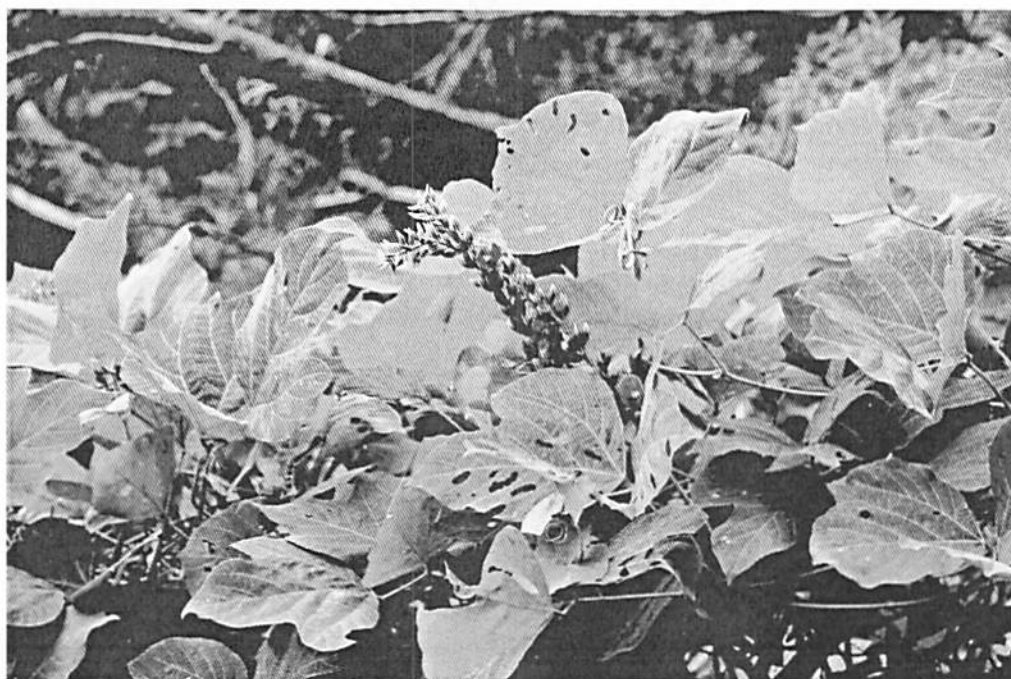
※註釋：臺灣中藥典規範葛根基原為野葛及甘葛藤，而在中華人民共和國藥典已將野葛及甘葛藤分別獨立為野葛及粉葛兩品項。

●原植物圖片

根及根莖類



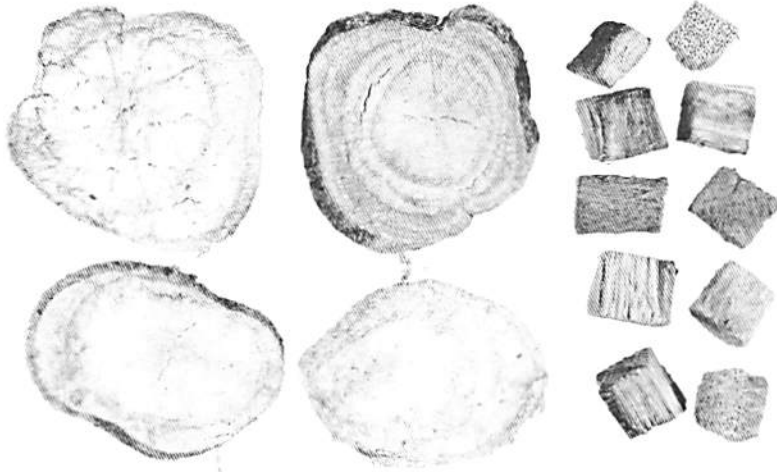
野葛



甘葛藤

● 飲片圖片

■ 纖維性強



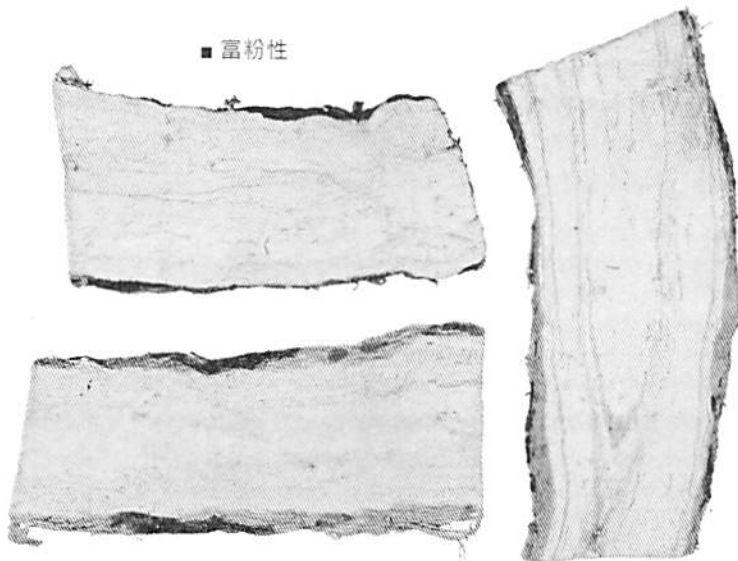
葛根 - 野葛

■ 葛根-野葛藥材：
呈類紡錘形



根及根莖類

■ 富粉性



葛根 - 粉葛

1 cm

艾葉

ARTEMISIAE ARGYI FOLIUM

(正品：艾葉；混淆品：芙蓉葉)

葉類

● 正品：艾葉

【基原】

菊科Compositae植物艾*Artemisia argyi* Levl. et Vant.之乾燥葉。

【原植物形態】

多年生草本，高50~120 cm。全株密被白色茸毛。葉互生；中部葉卵狀三角形或橢圓形，長6~9 cm，寬4~8 cm；葉片羽狀或淺裂，側裂片約2對，常楔形，有白色密或疏腺點，葉背被白色或灰色密茸毛；上部葉漸小，三裂或不分裂，無柄。頭狀花序多數，排列成複總狀，長約0.3 cm，直徑0.2~0.3 cm。瘦果常幾達0.1 cm，無毛。花期7~10月。

【原藥材性狀】

皺縮，破碎，有短柄。完整扁平後呈卵狀橢圓形，羽狀深裂，裂片橢圓狀披針形，邊緣有不規則粗鋸齒，上表面灰綠色或深黃綠色，有稀疏的柔毛及腺點，下表面密生灰白色絨毛。質柔軟。氣清香，味苦。

● 混淆品：芙蓉葉

【基原】

菊科Compositae植物薺艾*Crossostephium chinense* (L.) Makino之乾燥葉。

【原植物形態】

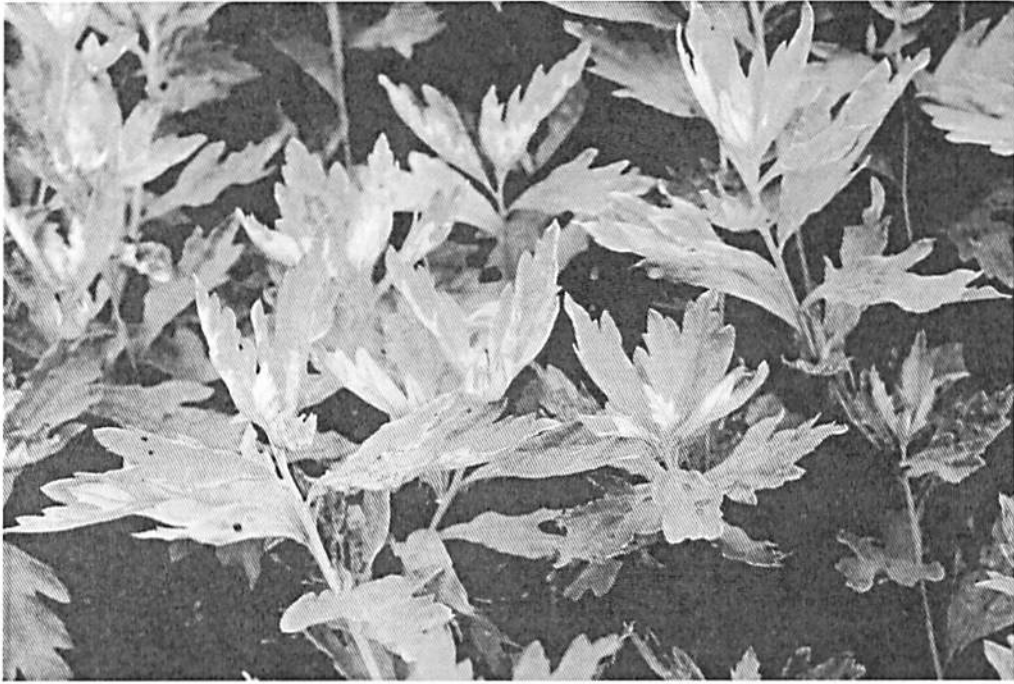
半灌木，高10~40 cm。莖直立，多分枝，枝、葉具密生的白色細絨毛而呈灰綠色。葉互生；葉片狹匙形或狹倒卵形，長2~3 cm，寬5~8 mm，先端3~5齒裂或分裂，基部漸狹，邊緣無鋸齒，兩面密被灰白色短柔毛。頭狀花序黃綠色，盤狀，直徑4~5 mm，有梗，生於枝端葉腋，多數頭狀花序在枝端排成總狀；總苞片2~3層，花冠先端2~3齒裂，中央的花兩性，花冠先端5短裂。瘦果有5稜角，先端有撕裂狀的鱗片。花期春季。

【原藥材性狀】

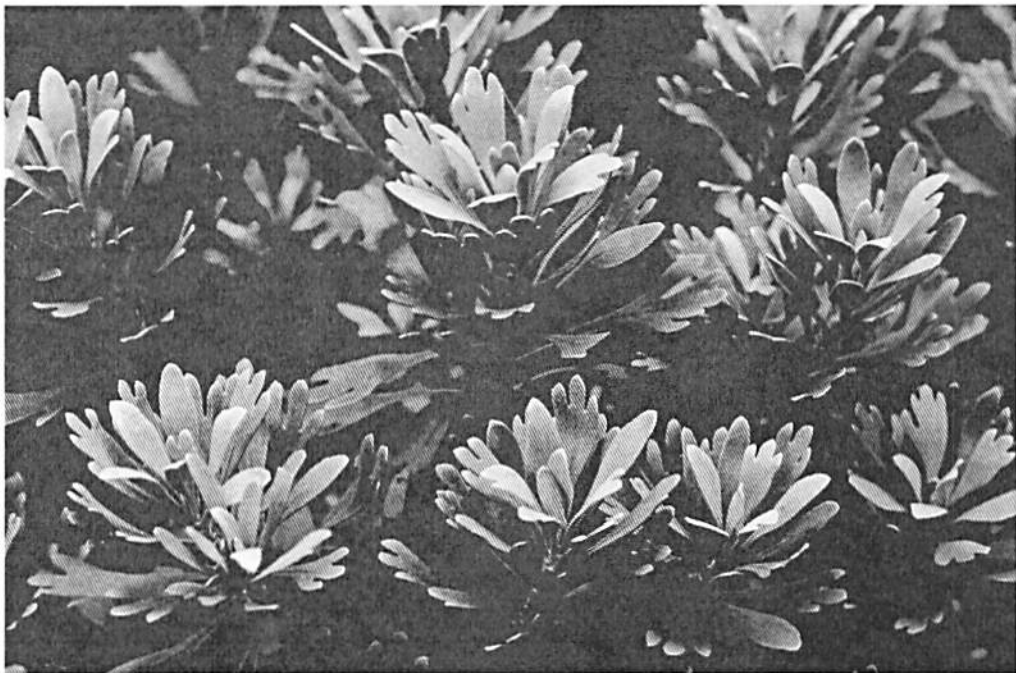
密被白色細絨毛，灰白色，多完整，呈狹匙形或狹倒卵形。葉緣無鋸齒，部分葉先端3~5裂。

※註釋：名稱混淆。

●原植物圖片

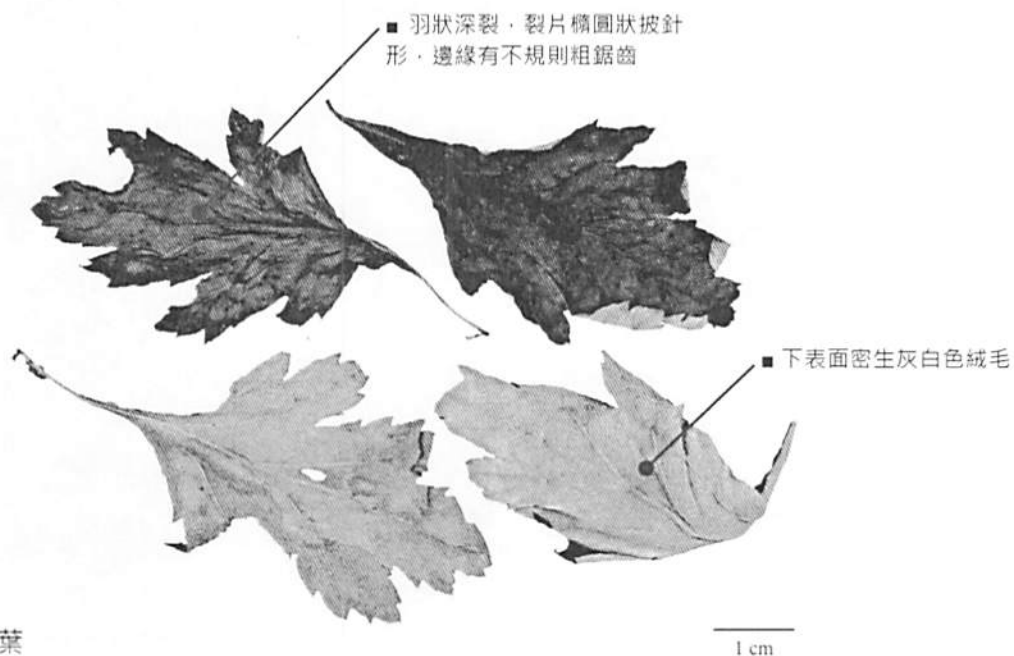


艾



蕪艾

● 藥材圖片



芙蓉葉



決明子

CASSIAE SEMEN

(正品：決明、小決明；混淆品：江芫決明、望江南)

● 正品：決明

【基原】

豆科Leguminosae植物決明*Cassia obtusifolia* L.之乾燥成熟種子。

【原植物形態】

一年生亞灌木狀草本，高50~150 cm。葉互生，偶數羽狀複葉，在葉柄頂端1對小葉之間的葉軸上有1針刺狀腺體；小葉倒卵形，長2~6 cm，寬1.5~3.2 cm，先端鈍，基部楔形，偏斜。花成對腋生；萼片5，分離；花瓣5，黃色，有爪；雄蕊10，上面3枚退化；子房有毛。莢果細長，具四稜。種子多數，稜柱形。花期6~8月，果期8~10月。

【原藥材性狀】

菱方形或短圓柱形，兩端平行傾斜，狀似馬蹄。長4~7 mm，寬2~4 mm，粒稍大。表面棕褐色或黑褐色，稜線兩側各有一條淺黃色凹紋。種臍位於尖端處，質硬，不易破碎。橫切面種皮薄，黃色，2片子葉重疊並呈S狀折曲。氣微，味微。

● 正品：小決明

【基原】

豆科Leguminosae植物小決明*Cassia tora* L.之乾燥成熟種子。

【原植物形態】

植株小；葉緣先端漸尖，葉軸上每對小葉間均有1針刺狀腺體。花期8~10月，果期9~10月。

【原藥材性狀】

短圓柱形，長3~5 mm，寬2~3 mm。表面棕紅或棕色，稜線兩側各有一片淺黃色帶。

● 混淆品：江芫決明

【基原】

豆科Leguminosae植物槐葉決明*Cassia sophera* L.之乾燥成熟種子。

【原植物形態】

灌木或半灌木，高1~2 m。分枝多，通常被毛。偶數羽狀複葉，互生，葉柄近基部有1個腺體；托葉卵狀披針形，早落；小葉5~10對，葉片卵形、長卵形至橢圓狀披針形，長1.7~4.2 cm，寬0.7~2 cm，先端急尖或短漸尖，基部近圓形，邊緣有刺毛，葉面綠色，葉背被白粉，有臭氣。繖房狀總狀花序有少數花，頂生或腋生；花萼筒短，花托狀，萼片5，倒長卵形或近圓形；花黃色；花瓣5，直徑

約2 cm，倒卵形；雄蕊10，7枚發育，3枚退化；雌蕊1，子房柄密被白色硬毛，花柱先端彎曲。莢果近圓筒形，膨脹，邊緣棕黃色，中間棕色，長7~9 cm，疏生毛。花期7~9月，果期10~11月。

【原藥材性狀】

廣卵形而扁，直徑3~4 mm。表面黃綠色或褐色，微有光澤，兩表面中央有橢圓形凹斑，偏斜，一端略尖，旁有種臍。質堅硬。氣微，味微苦。

●混淆品：望江南

【基原】

豆科Leguminosae植物望江南*Cassia occidentalis* L.之乾燥成熟種子。

【原植物形態】

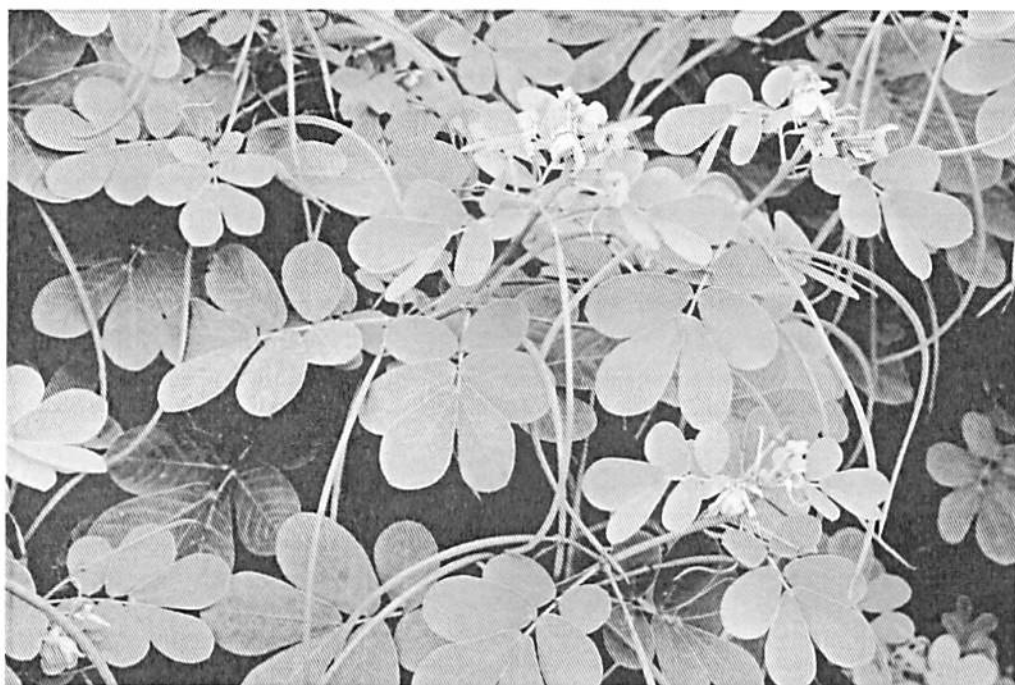
灌木或半灌木，高1~2 m。分枝少，無毛。葉互生，偶數羽狀複葉，長約20 cm；葉柄離基部約2 mm處有1枚大而褐色、圓錐形的腺體；小葉具短柄，膜質，4~5對，葉片卵形至橢圓狀披針形，長4~9 cm，寬2~3.5 cm，先端漸尖，有緣毛，基部近圓形，稍偏斜，全綠，葉面密被細柔毛，葉背無毛。繖房狀總狀花序頂生或腋生，長約5 cm；苞片線狀披針形或長卵形，早落；萼片不相等；5片，分離；花黃色，直徑1.5~2 cm，花瓣5，倒卵形，先端圓形，基部具短狹的爪；雄蕊10，發育雄蕊7，3枚不育，無花藥；子房線形而扁，被白色長毛，花柱絲狀，內彎，柱頭截形。莢果扁平，線形，褐色，長10~13 cm，寬8~9 cm，稍內彎，邊加厚。種子30~40顆，長1~1.5 cm，卵形，稍扁，淡褐色，有光澤，種子間有薄的橫隔膜。花期4~8月，果期6~10月。

【原藥材性狀】

卵形而扁，一端稍尖，長徑3~4 mm，短徑2~3 mm，暗綠色，中央有淡褐色橢圓形斑點，微凹，有的四周有白色細網紋，但貯藏後漸脫落而平滑，先端具斜生黑色條狀的種臍。質地堅硬。

※註釋：形態及名稱混淆。

●原植物圖片



決明



小決明

●原植物圖片



槐葉決明



望江南

● 藥材圖片

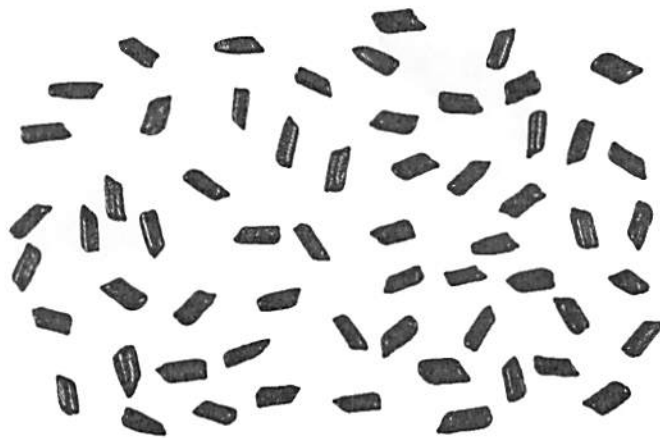


決明子 - 決明

1 cm



■ 具淺黃色線狀凹紋



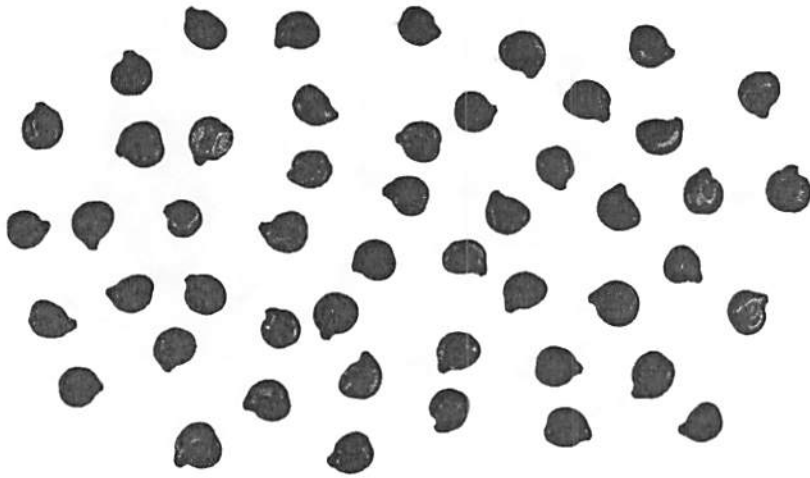
決明子 - 小決明

1 cm



■ 具淺黃色帶狀凹紋

●藥材圖片

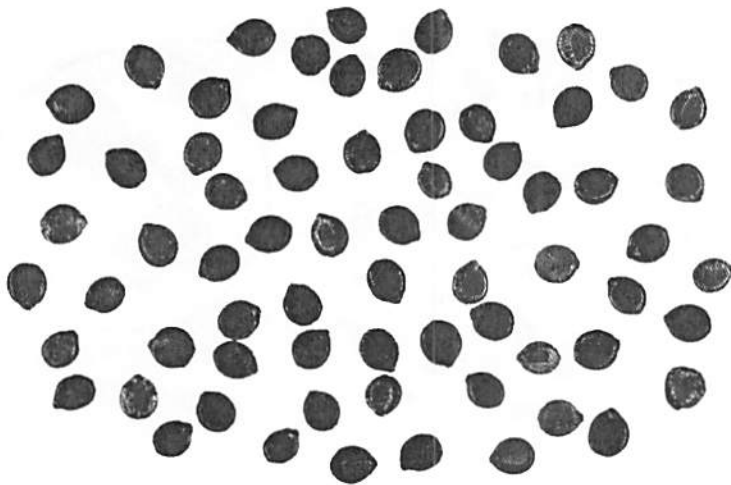


江芫決明

1 cm



■ 中央有橢圓形凹斑，種臍明顯歪斜



望江南

1 cm



■ 中央有淡褐色橢圓形斑點，微凹，種臍略歪斜

苦杏仁

ARMENIACAE AMARUM SEMEN

(正品：苦杏仁；混淆品：桃仁、郁李仁)

● 正品：苦杏仁

【基原】

薔薇科Rosaceae植物山杏*Prunus armeniaca* L. var. *ansu* Maxim.、西伯利亞杏*Prunus sibirica* L.、東北杏*Prunus mandshurica* (Maxim.) Koehne或杏*Prunus armeniaca* L.之乾燥成熟種子。

【原植物形態】

1.山杏：本變種的主要特徵有葉片基部楔形或寬楔形；花常2朵簇生，淡紅色；果實近球形，紅色；核卵球形，表面具網紋，有薄而銳的邊緣。花期3~4月，果期6~7月。

2.西伯利亞杏：灌木或小喬木，高2~5 m。葉片卵形或近圓形，長5~10 cm，寬4~7 cm。花單生，直徑1.5~2 cm。花瓣近圓形或倒卵形，白色或粉紅色。果實扁球形，直徑1~3 cm，兩側扁，果肉薄而乾燥，熟時開裂，基部一側不對稱，平滑。花期3~4月，果期6~7月。

3.東北杏：大喬木，高5~15 m。幼枝無毛。葉片橢圓形或卵形，長6~12 cm，寬3~8 cm。花粉紅色或白色。核果近球形，直徑1.5~2.6 cm，黃色，核近球形或橢圓形，粗糙，邊緣鈍。花期4~5月，果期7月。

4.杏：落葉小喬木，高4~10 m。單葉互生，葉片圓卵形或寬卵形，長5~9 cm，寬4~8 cm。花單生枝端，著生較密，稍似總狀。花瓣5，白色或淺粉紅色。核果圓形，稀倒卵形，直徑2.5 cm，易與果肉分離。種子1，心狀卵形，淺紅色。花期3~4月，果期6~7月。

【原藥材性狀】

1.山杏仁：扁，心臟形，頂端尖，基部鈍圓而厚，左右不對稱，長1.2~1.7 cm，寬1~1.3 cm，厚0.4~0.6 cm，表面棕色至暗棕色，有細密的顆粒突起。無臭，味苦。加水共研，產生苯甲醛的香氣。

2.西伯利亞杏仁：稍扁的圓錐狀，長1~1.2 cm，寬約1 cm，厚約0.6 cm，種皮黃棕色。

3.東北杏仁：類圓錐形而不扁，外形類似西伯利亞杏仁，主要差別為種子類圓錐形，長0.8~1.1 cm，寬0.8~0.9 cm，厚約0.6 cm。

4.杏仁：與山杏仁相似。

【飲片性狀】

燻苦杏仁：扁心形，表面乳白色或黃白色，一端尖，另端鈍圓，肥厚，左右不對稱，富油性。有特異香氣，味苦。

●混淆品：桃仁

【基原】

薔薇科Rosaceae植物桃*Prunus persica* (L.) Batsch或山桃*Prunus davidiana* (Carr.) Franch.之乾燥成熟種子。

【原植物形態】

1.桃：落葉小喬木，高3~8 m。單葉互生，於短枝上呈簇生狀，具腺點，1至數枚；葉片橢圓狀披針形，邊緣具細鋸齒，兩面無毛。花通常單生，花瓣5，倒卵形，粉紅色，罕為白色。核果近球形，表面具短絨毛。種子1顆，扁卵狀心形，棕紅色。花期3~4月，果熟期6~7月。

2.山桃：落葉小喬木，高5~9 m。樹皮暗紫色，有光澤，枝細長，嫩時無毛，老時褐色。單葉互生，葉片卵狀披針形，長4~8 cm，寬2~3.5 cm，花單生，花瓣5，闊倒卵形，粉紅色至白色。核果近圓形，表面被黃褐色柔毛。種子1顆，棕紅色。花期3~4月，果熟期6~7月。

【原藥材性狀】

1.桃仁：扁平長卵形，先端尖，中部略膨大，基部鈍圓而偏斜，邊緣較薄。長1.2~1.8 cm，寬0.8~1.2 cm，厚0.2~0.4 cm。外表紅棕色或黃棕色，具皺紋，有細小顆粒狀突起。種皮薄，子葉兩枚，類白色，肥大，富油脂。氣微，味微苦。

2.山桃仁：卵圓形，基部偏斜，小而肥厚。長0.9~1.5 cm，寬約0.7 cm，厚約0.5 cm。種皮紅棕色或黃棕色，表面顆粒較粗而密。

【飲片性狀】

炒燻桃仁：扁長卵形，長1.2~1.8 cm，寬0.8~1.2 cm，厚0.2~0.4 cm。表面黃色至棕黃色，可見焦斑。一端尖，中部膨大，另端鈍圓稍偏斜，邊緣較薄。子葉2，富油性。氣微香，味微苦。

●混淆品：郁李仁

【基原】

薔薇科Rosaceae植物歐李*Prunus humilis* Bunge.、郁李*Prunus japonica* Thunb.或長柄扁桃*Prunus pedunculata* Maxim.之乾燥成熟種子。前二種習稱「小李仁」，後一種習稱「大李仁」。

【原植物形態】

1.歐李：落葉灌木，高1~1.5 m。多分枝，小枝被柔毛。葉互生；葉柄長約2 mm；葉片長圓形或橢圓狀披針形，長1.5~5 cm，寬約2 cm，先端尖或短漸尖，基部楔形，邊緣有淺細鋸齒，兩面均光滑，間或在葉背面沿主脈散生短柔毛。花與葉同時開放，單生或2朵並生；花梗長6~8 mm，光滑；花萼5；花瓣5，白色或稍近粉紅色，具較深的同色網紋，長倒卵形至倒卵形。核果球形。成熟時鮮紅色，有光澤。花期4~5月。果期5~6月。

2.郁李：落葉灌木，高1~1.5 m。樹皮灰褐色，有不規則的縱條紋；幼枝黃棕色，光滑。葉互生；葉柄長2~3 mm，被短柔毛；托葉2枚，線形，呈篋狀分裂，早落；葉片長卵形或卵圓形，長5~6 cm，寬2.5~3 cm，先端漸尖，基部圓形，邊緣具不整齊之重鋸齒，背面沿主脈具短柔毛。花先葉開放，2~3朵簇生；花梗長2~5 mm。

有稜，散生白色短柔毛，基部為數枚茶褐色的鱗片包圍，鱗片長圓形，密被繡色絨毛，有細齒；花萼5，基部成淺萼筒，先端銳尖，邊緣疏生乳突狀鋸齒，網脈明顯；花瓣5，淺紅色或近白色，具淺褐色網紋，斜長圓形，邊緣疏生淺齒。核果近圓球形，暗紅色。花期5月。果期6月。

3.長柄扁桃：灌木，高1~2 m。枝平展，著生許多短枝，短枝上葉簇生。葉互生，橢圓形、近圓形或倒卵形，先端尖或鈍圓，基部寬楔形，生短柔毛，具不整齊粗鋸齒。花先於葉開放，單生，粉紅色；花瓣近圓形。果實近球形或卵球形，頂端具小尖頭，暗紫紅色，果皮乾燥，甚薄，成熟時開裂，離核。種子寬卵形，棕黃色。花期5月。果期7~8月。

【原藥材性狀】

1.小李仁：卵形，長0.5~0.8 cm，直徑0.3~0.5 cm。表面黃白色或淺棕色，一端尖，另端鈍圓。尖端一側有線形種臍，圓端中央有深色合點，自合點處向上具多條縱向維管束脈紋。種皮薄，子葉2，乳白色，富油性。氣微，味微苦。

2.大李仁：長0.6~1 cm，直徑0.5~0.7 cm，表面黃棕色。

※註釋：形態混淆。

●原植物圖片

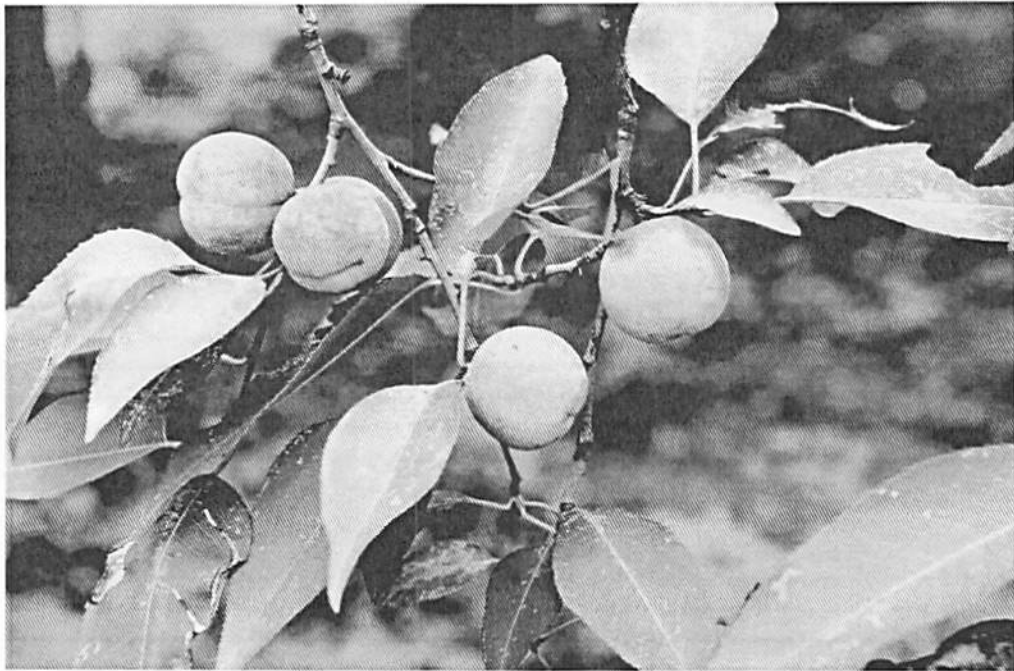


杏

●原植物圖片



桃



山桃

●原植物圖片

果實及種子類



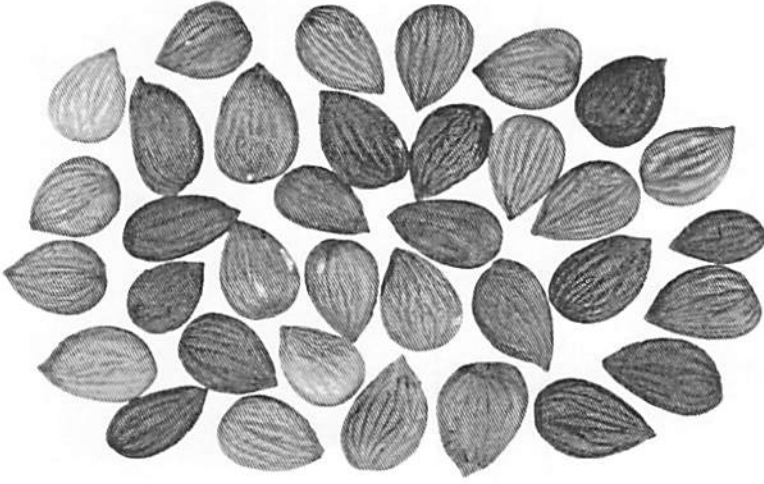
歐李



郁李 (右下小圖：郁李花序)

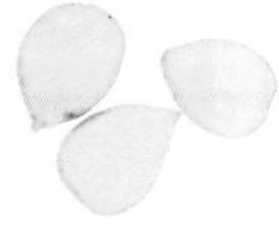
●藥材圖片

■心臟形·頂端尖·基部鈍圓而厚



苦杏仁

1 cm



■燀苦杏仁

■扁長卵形·先端尖·基部鈍圓而偏斜



桃仁

1 cm



■炒燀桃仁

果實及種子類

● 藥材圖片

■ 卵形，一端尖，另端鈍圓



郁李仁

1 cm

酸棗仁

ZIZIPHI SPINOSAE SEMEN

(正品：酸棗仁；混淆品：滇棗仁)

● 正品：酸棗仁

【基原】

鼠李科Rhamnaceae植物酸棗*Ziziphus jujuba* Mill. var. *spinosa* (Bunge) Hu ex H. F. Chou之乾燥成熟種子。

【原植物形態】

落葉灌木，稀為小喬木，高1~3 m。樹枝灰褐色，幼枝則顯綠色，分枝基部常具刺1對，1枚針形直立，另1枚向下彎曲。葉互生，葉片卵狀披針形，長2~3.5 cm，寬0.6~1.2 cm，邊緣具細鋸齒。花小，兩性，2~3朵簇生於葉腋。核果近球形，暗紅褐色。花期6~7月，果期9~10月。

【原藥材性狀】

扁圓形或扁橢圓形，長0.5~1.0 cm，寬0.5~0.7 cm，厚約0.3 cm，表面赤褐色或紫褐色，平滑有光澤，一面平坦，中間有突起稜線或縱紋；另一面凸起，可見一輪線形種臍凹陷。種皮硬脆，胚乳白色，子葉淺黃色，富油質。氣微，味淡。

● 混淆品：滇棗仁

【基原】

鼠李科Rhamnaceae植物滇刺棗*Ziziphus mauritiana* Lam.之乾燥成熟種子。

【原植物形態】

常綠喬木或灌木，高達15 m；幼枝被黃灰色密絨毛，老枝紫紅色，有2個托葉刺。葉紙質至厚紙質，卵形或矩圓狀橢圓形，稀近圓形，長2.5~6 cm，寬1.5~4.5 cm，邊緣具細鋸齒，葉面深綠色，無毛，有光澤，葉背被黃色或灰白色絨毛，基生3出脈，葉背有明顯的網脈；葉柄長5~13 mm，被灰黃色密絨毛。花銀黃色，兩性，5朵數，數個密集成近無總花梗或具短總花梗的腋生二歧聚繖花序，花梗長2~4 mm，被灰黃色絨毛；萼片卵狀三角形，外面被毛；花瓣矩圓狀匙形，基部具爪；雄蕊與花瓣近等長，花盤厚，肉質，10裂，中央凹陷，子房球形，無毛，2室，每室有1胚珠，花柱2淺裂或半裂。核果矩圓形或球形，長1~1.2 cm，直徑約1 cm，橙色或紅色，成熟時變黑色，基部有宿存的萼筒；果梗長5~8 mm，被短柔毛，2室，具1或2種子；種子寬而扁，長6~7 mm，寬5~6 mm，紅褐色，有光澤。花期8~11月，果期9~12月。

【原藥材性狀】

扁圓近桃形，表面棕黃色，多有紫紅色斑紋，平坦的一面中間無明顯隆起的縱線紋。種皮較薄，切面較鬆散，易散落。

※註釋：形態及名稱混淆。

●原植物圖片

果實及種子類



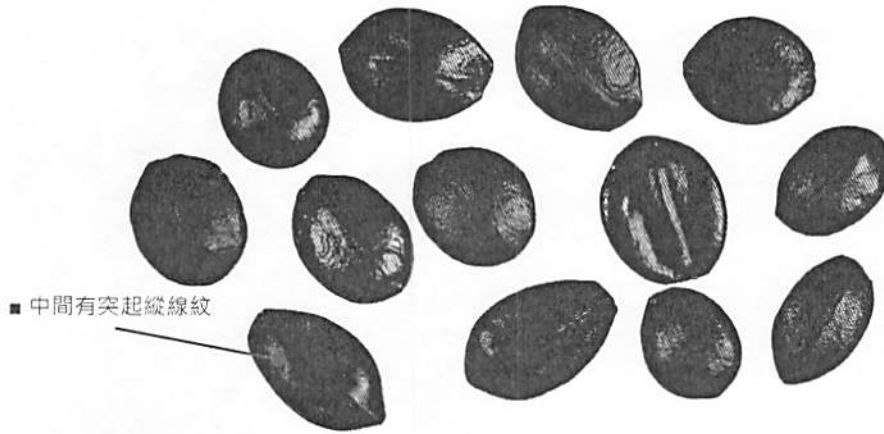
酸棗



滇刺棗

● 藥材圖片

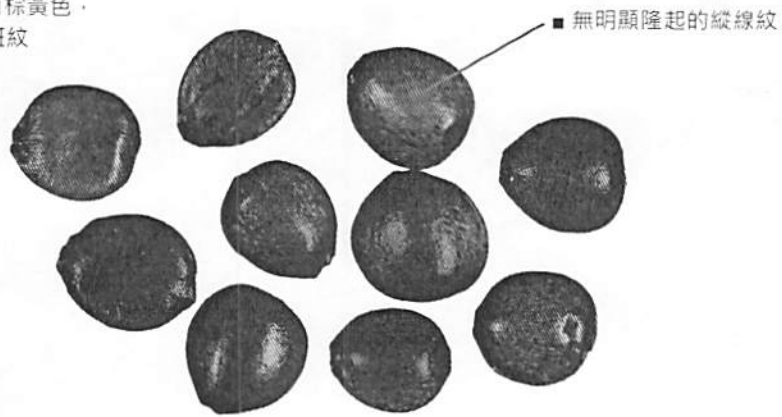
■ 扁橢圓形，表面紫褐色



酸棗仁

1 cm

■ 桃形，表面棕黃色，
多有紫紅色斑紋



滇棗仁

1 cm